

Białe bez żadnych wstępów i ceregieli zabierają się do natarcia pionami na hetmańskim skrzydle. Czarne z kolei przygotowują tradycyjne w tym układzie kontruderzenie f7-f5.

10... h6! 11. c5 f5 12. c6?

To już jest fałszywy plan, gdyż teraz białe piony utkną bezsilnie a otwarcie przekątnej a2-g8 nie białym nie da.

12... bc6 13. dc6 Sf6 14.

Hb3+ Kh7 15. ef5 G:f5 16. Wd1?

Należało grać 16. b5. Wykonane posunięcie okaże się zaraz zwykłą stratą tempa.

16... Hc8 17. b5 Gg4!
(diagram)

18. Wel

Jak widać, wieża długa nie stała na dl.

18... Sf5 19. Se4 S:e4 20. W:e4 G:f3 21. H:f3

Jeżeli 21. G:f3, to 21... Sd4.



21... d5 i białe poddały się, bowiem po 22... e4 ginie wieża a1.

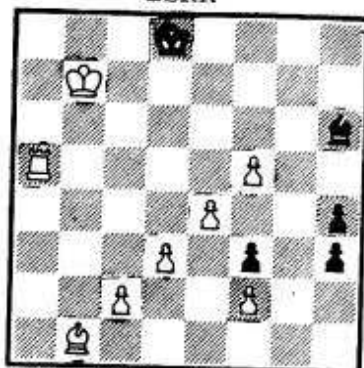


Redaguje G. Grzeban

Rozwiązania oryginałów z niniejszego numeru należy nadsyłać do dnia 1 sierpnia br. (oddzielnie od rozwiązań problemów)

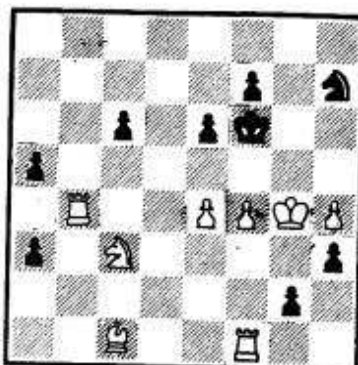
ORYGINAŁY

514. F. Bondarenko i
Al. Kuzniecowa,
ZSRR



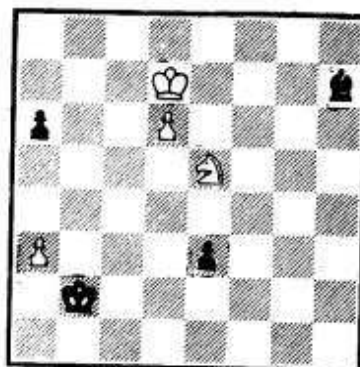
Wygrana

515. E. Dwizow
ZSRR



Wygrana

516. L. Kopać
CSRS



Wygrana

Rozwiązania studiów (z nr 12/65)

Nr 484. Gh. Ardeleanu (Kf7, Sd7, Se7 — Kh8, Gg7, Ph6. Wygrana) 1. Sf5 Gc3 (b2) (1... h5 2. S:g7 i mat w 4 pos.) 2. Sh4 Gg7 (inaczej 3. Sf8 i 4. Sg6x) 3. Sc5 Gc3 4. Se6 Gb4 (żeby wziąć pod kontrolę przekątną a3-f8) 5. Sf4 Gd6 6. Sh5 Ge7! 7. K:e7 Kh7 8. Sf4 h5 9. Se6 Kg8 10. Kf6 Kh7 11. Kf7 Kh8! 12. Sf5 Kh7 13. Sg5+ Kh8 14. Se7 i 15. Sg6 mat. Studium o charakterze analitycznym, ale nie pozbawione ciekawych szczegółów.

Nr 485. W. Ciawłowski (Kf1, Ge1, Sa4, Sb5 — Ke4, Gh1, Sc4 Pf3. Wygrana) 1. Sac3+! Kd3! 2. S:d1 Sd2+ 3. Kf2 Se4+ 4. K:f3 Sd2+ 5. Kg2! Ke2 6. Sdc3+! K:e1 7. Sd4! i 8. Sf3 mat. Tak zwany mat Polerio w nowym opracowaniu.

Nr 486. S. Wójcik (Kc7, Wa7, Wb7, Pe2 — Kf8, Wg8, Wh8, Pe4. Wygrana) 1. Kb8! Wh5 (1... Wg5 2. Wa8! We5 3. Ka7+ We8 4. W:e8+ K:e8 5. Wb8+) 2. Wf7+ Ke8 3. Wae7+ Kd8 4. Wd7+ Ke8 5. Kc7 We5+ (5... We5 6. Wh7! Kf8 7. Kd6!) 6. Kd6 Wc8! 7. Wde7+ Kd8 8. Wg7! Wh8 9. Wh7! Wg8 10. Wdg7! i wygrywają.

Konkurs rozwiązań

M. Panaszek, Gdynia — 24 p., A. Bicinas, Kapeda — 21 p., N. Budkow, Klepiki — 21 p., W. Ciawłowski, Borzia — 18 p., W. Jaculak, Bielenko'e — 45 p., Z. Jaks, Boruszowice — 42 p., W. Kolesnikow, Podolsk — 42 p., F. Łaptaś, Kraków — 3 p., A. Michalski, Warszawa — 48 p., J. Pokojowczyk, Bydgoszcz — 18 p., A. Sobolewski, Grodno — 21 p., J. Śliz, Wrocław — 6 p.

Nagrodę otrzymuje A. Michalski, Warszawa.

Rozpisane konkursy formalne

Federacja Szachowa Węgier ogłasza międzynarodowy konkurs na studia. Sędzia — mistrz J. Bán. Trzy nagrody i wzm. zaszczytne. Studia w nieograniczonej ilości przysyłać do 31.VII. 1966 pod adresem: W. A. Földeák, Budapest X, Petróczy u. 55.

Federacja Szachowa ZSRR zawiadamia, że termin nadsyłania studiów na konkurs 100-lecia urodzin A. A. Troickiego (p. Szachy Nr 1, 1966, str. 25) został przedłużony o dalsze dwa miesiące. Sędzią konkursu wyznaczony został W. W. Jakimczyk. Pozostałe warunki bez zmian. Wyniki będą ogłoszone w końcu 1966 r. i rozesłane wszystkim uczestnikom.